

PERFIL SOCIOECÔNOMICO E ESTADO NUTRICIONAL DOS PACIENTES ATENDIDOS NA CLÍNICA DE NUTRIÇÃO DA FACULDADE UNIÃO DAS AMÉRICAS

Márcia Celestino¹
Camila Souza Neves²
¹Nutricionista

²Nutricionista docente da Faculdade União das Américas - UNIAMERICA

INTRODUÇÃO

Um profissional nutricionista é procurado para corrigir erros alimentares, ou por causa de alguma patologia que exige acompanhamento nutricional. Sendo o profissional nutricionista de grande importância no acompanhamento nutricional de pacientes obesos, hipertensos, diabéticos, entre outras patologias. Tornou-se muito importante nos dias atuais, onde é cada vez maior a preocupação com a saúde e com a estética, mas ainda comete-se muitos erros alimentares, por essa razão é imprescindível informação científica sobre alimentos e nutrição, bem como conselhos para melhorar a saúde.

A clínica de nutrição da Faculdade União das Américas oferece atendimento gratuito, logo, a procura por esse atendimento é muito grande.

Para se traçar o perfil socioeconômico de uma determinada população se faz necessário alguns indicadores sendo eles renda familiar, estado civil, escolaridade, profissão, e saneamento básico. Um dos mais importantes é a renda familiar que está diretamente ligada ao consumo alimentar do indivíduo, e ao relacionar o perfil socioeconômico com o estado nutricional nota-se que a renda familiar é de grande importância para uma alimentação de qualidade e de alto valor nutricional.

OBJETIVO

Analisar o perfil socioeconômico de pessoas que procuram a clínica de nutrição da Faculdade União das Américas.

MÉTODOLOGIA

O estudo foi realizado na Clínica de Nutrição da Faculdade União das Américas com todos os pacientes que foram atendidos na clínica, durante o ano de 2007 pelas estagiárias de nutrição, sendo estes de ambos os sexos, com idade entre 0 a 68 anos. A clínica de nutrição da UNIAMÉRICA oferece atendimento gratuito à população de Foz do Iguaçu.

Para obter os dados foram analisadas as anamneses de todos os pacientes atendidos pelas estagiárias de nutrição e coletados os dados necessários para o estudo.

Por se tratar de um estudo de perfil socioeconômico, foram coletados os seguintes dados: idade, sexo, renda familiar, escolaridade, estado civil, motivo da consulta, saneamento básico. Para relacionar o perfil socioeconômico com o perfil nutricional foram coletados dados referentes à classificação nutricional do paciente que é obtido através de avaliação antropométrica e cálculo de índice de massa corporal (IMC).

RESULTADOS E DISCUSSÃO

O estudo do perfil socioeconômico da população atendida na clínica de nutrição da Faculdade União das Américas durante o ano de 2007 constituiu-se de 502 pacientes, sendo na sua maioria do sexo feminino, possivelmente por motivos estéticos..

Gráfico 1: Gênero dos entrevistados

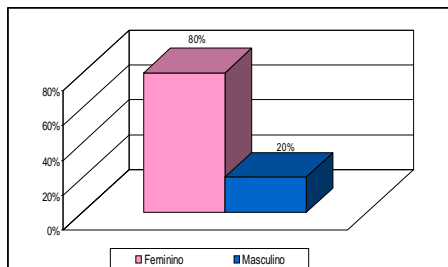
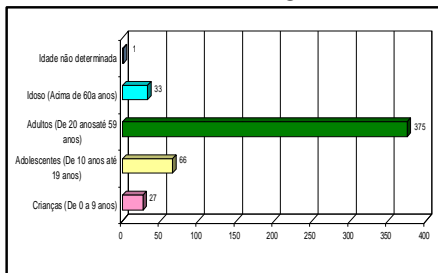


Gráfico 2: Pacientes segundo idade



Muitos pacientes foram encaminhadas por médicos, por apresentar patologias relacionadas ao estado nutricional. Bem como, fatores estéticos, ou apenas com o intuito de fazer uma avaliação nutricional, e receber orientações para reeducação alimentar, obtenção de uma melhor qualidade de vida.

A maior procura pela clínica ocorre em grande parte por pessoas casadas sendo do sexo feminino, com o objetivo de obter uma boa forma, perder ou ganhar peso, muitas vezes são incentivadas pelo parceiro, e com a intenção de manter um relacionamento harmonioso e agradar o seu parceiro as mulheres procuram acompanhamento nutricional.

Gráfico 3: Segundo estado Civil

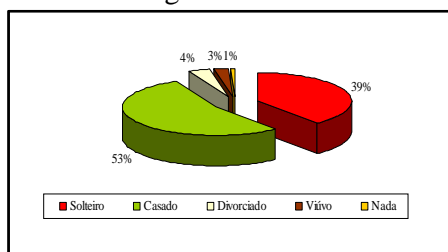
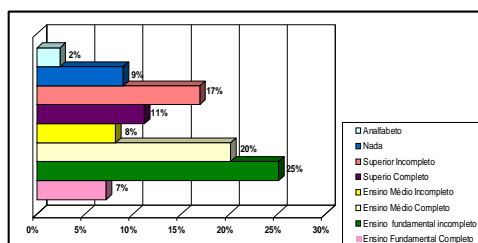


Gráfico 4: Grau de escolaridade

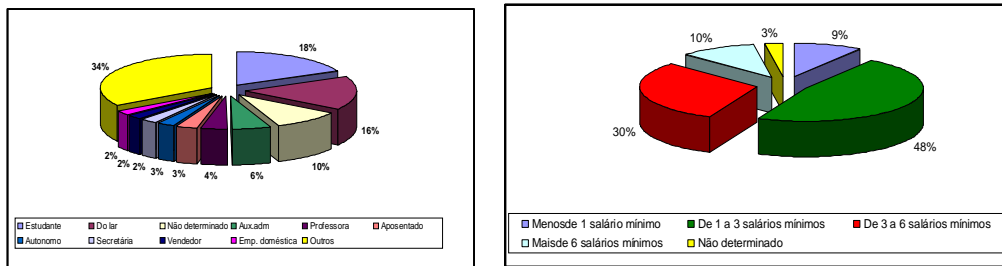


O alto nível de escolaridade da população contribui para a maior acessibilidade de informações, pessoas analfabetas ou com baixa escolaridade além de ter dificuldade para compreender tem acesso limitado a determinadas informações, pois não dispõem de muitos meios de comunicação.

A profissão é um indicador importante para se estudar o perfil socioeconômico de uma população, pois a partir da obtenção deste dado pode-se relacionar com a renda familiar, que é uma informação indispensável para este tipo de estudo e para a elaboração de uma dieta adequada.

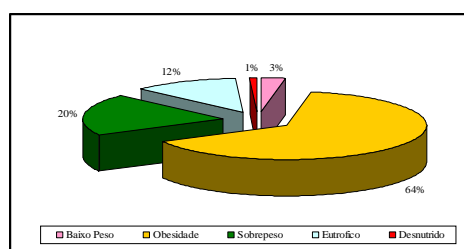
Gráfico 5: Profissão

Gráfico 6: Renda familiar



A renda familiar é de grande importância para se indicar o nível socioeconômico e exerce grande influência na dieta da população, pois a escolha dos alimentos dependerá da renda familiar.

Gráfico 7: Estado nutricional



Em relação ao estado nutricional, a procura da clínica por pacientes obesos é maior devido a principalmente fatores estéticos, pois as pessoas obesas estão cada vez mais preocupadas em emagrecer, influenciadas pela mídia, e pela sociedade onde o culto ao corpo e ao belo é predominante, e por ser alvo das doenças ocasionadas pelo excesso de peso.

CONSIDERAÇÕES FINAIS

Conclui-se que os pacientes da clínica são em sua maioria, indivíduos que possuem baixa renda familiar, e com nível de escolaridade baixo, isso possivelmente deve-se ao fato, da clínica oferecer um atendimento gratuito à população, porém constatou-se que um número significativo de pessoas de vários estratos socioeconômicos, procurou a clínica durante o ano de 2007.

Os motivos desta procura são principalmente por problemas nutricionais, estéticos, ou devido a patologias que refletem diretamente no estado nutricional do paciente, a procura pelo atendimento nutricional é mais freqüente por pessoas do sexo feminino adultas, geralmente por motivos estéticos.

Diante do exposto acima, nota-se que a população que procura a Clínica da Faculdade União das Américas, está cada vez mais preocupada com a saúde, estética e qualidade de vida. Devido à escassez de profissionais nutricionistas na rede pública de saúde de Foz do Iguaçu os pacientes são encaminhados à clínica por ser a única a disponibilizar este tipo de atendimento, esta é de grande importância para a população principalmente para indivíduos que não têm meios de acesso a um atendimento particular.

Sendo assim torna-se indispensável à divulgação da clínica, para toda população, e torna-se responsabilidade do profissional nutricionista, trabalhar com orientações, e principalmente prevenir e diminuir as estatísticas de casos de obesidade, presentes na população.

REFERÊNCIAS BIBLIOGRÁFICAS

ANGELIS Rebeca Carlota. **Fome oculta bases fisiológicas para reduzir seus riscos através de alimentação saudável.** São Paulo: Atheneu, 2000.

ARAÚJO, Thelma Leite de et al . Análise de indicadores de risco para hipertensão arterial em crianças e adolescentes. **Rev. esc. enferm. USP** , São Paulo, v.42, n. 1, 2000Disponível em: <http://www.scielo.br/scielo.php?script=sci_arttext&pid=S0080-62342008000100016&lng=pt&nrm=iso>. Acesso em: 09 Jun 2008. doi: 10.

AUGUSTO, Ana Maria Pires et al. **Terapia Nutricional.** 1. ed. São Paulo: Atheneu, 2001.
BIESALSKI Hans Konrad,. GRIMM Peter, **Nutrição Texto e Atlas.** Porto Alegre: Artmed, 2007.